

3. Delrapport

Synspunkter på mobning som hverdagsfænomen i indskolingssammenhæng

Rikke Kamstrup Knudsen

Jonas Erck

Stine Lindberg

Jan Kampmann



Center i Barndoms- og Ungdomsforskning

Roskilde Universitetscenter

Maj 2008

Indhold

Indledning.....	2
Opbakning til projekt Fri for mobberi	3
Forældrenes kendskab til pilotprojektet	3
Forståelser af mobning	5
Hvor tidligt starter mobning?	7
Ansvar for mobning.....	8
Skolernes beredskab mod mobning.....	11
Børnenes legerelationer og trivsel på skolerne	15
Omgangsformen på skolerne.....	20
Afrunding.....	24

Indledning

Denne rapport er en ud af flere delrapporter fra Roskilde Universitetscenters følgeforskningsprojekt tilknyttet Red Barnets pilotprojekt Fri for mobberi. Rapporten bygger på en spørgeskemaundersøgelse blandt indskolingspersonale og forældre til børn i henholdsvis 0. klasse og 2. klasse på de tre skoler, som indgår i pilotprojektet: Skjoldhøjskolen i Århus kommune, Hellerup Skole i Gentofte kommune og Vonsild Sogneskole i Kolding kommune. En lignende rapport er udfærdiget på baggrund af spørgeskemaer til personaler og forældre til børnehavebørn i de deltagende daginstitutioner i juni 2007.

Skolerne gik i gang med at arbejde med Fri for mobberi ved skoleårets start 2007 og var således i opstartsfasen af deres projektarbejde, da spørgeskemaundersøgelsen blev gennemført i december 2007 - januar 2008.

Rapporten belyser indskolingspersonalets og forældrenes forståelser af og holdninger til mobning, som de kommer til udtryk tidligt i projektføreløbet. Endvidere belyser rapporten personalets oplevelse af skolernes nuværende beredskab mod mobning samt deres oplevelser af omgangsformen på skolerne.

Vi håber, at rapporten kan bidrage til gode diskussioner og faglige snakke om mobning og forebyggelse af mobning på de enkelte skoler.

God læselyst.

Forskergruppen

Opbakning til projekt Fri for mobberi

Spørgeskemaundersøgelsen viser, at der er stor opbakning til skolernes deltagelse i projekt Fri for mobberi hos såvel skolernes personale som forældrene. 100 % af de adspurgte svarer således ja til, at de synes, det er en god ide, at skolen deltager i projektet. Forældrene begrundede deres opbakning til projektet med de alvorlige konsekvenser, mobning kan have for de børn, det går ud over: Dels at det er forfærdeligt for børn imens det står på og gør det svært at lære, dels at det kan præge et menneske hele livet. Nedenfor ses nogle eksempler på forældrenes begrundelser:

- Mobning er forfærdeligt og ødelæggende for et barns selvværd og liv. Mobning skal stoppes.
- Det er et stort fremskridt, at vi i DK har fået større fokus på mobning generelt, fordi det er ødelæggende for ofret. Jeg er lettet, glad og stolt af at ”min” skole deltager.
- Jeg vil få det rigtigt skidt, hvis mit eget barn bliver udsat for mobning, og hun kan være et oplagt emne. Jeg blev selv mobbet som barn.
- Det er helt essentielt at undgå mobberi, hvis alle skal have de bedste muligheder for at lære i skolen. Uden god trivsel kan man ikke lære optimalt.
- Det er bedre at forebygge end at helbrede.

I personalernes begrundelser for, hvorfor de synes, projektdeltagelsen er en god ide, angiver de, at projektet har bidraget til at sætte fokus på en problematik, som de opfatter som vigtig. Nogle angiver, at projektets indgangsvinkel er ny og lærerig for dem. En skriver for eksempel, at det har sat betydningsfulde samtaler i gang i personalegruppen. Nedenfor ses nogle eksempler på personalernes begrundelser:

- Endelig et projekt, der er fremadrettet og ikke en lappeløsning på et eksisterende problem. Det har vi brug for. Anti-mobbeprojektet har været spændende og vedkommende at arbejde med på ’børneplan’.
- Det er vigtigt at være opmærksom på problemet mobning. Ny indgangsvinkel som for mig er interessant og lærerig.
- Det har i hvert fald sat samtaler i gang i personalegruppen.

Forældrenes kendskab til pilotprojektet

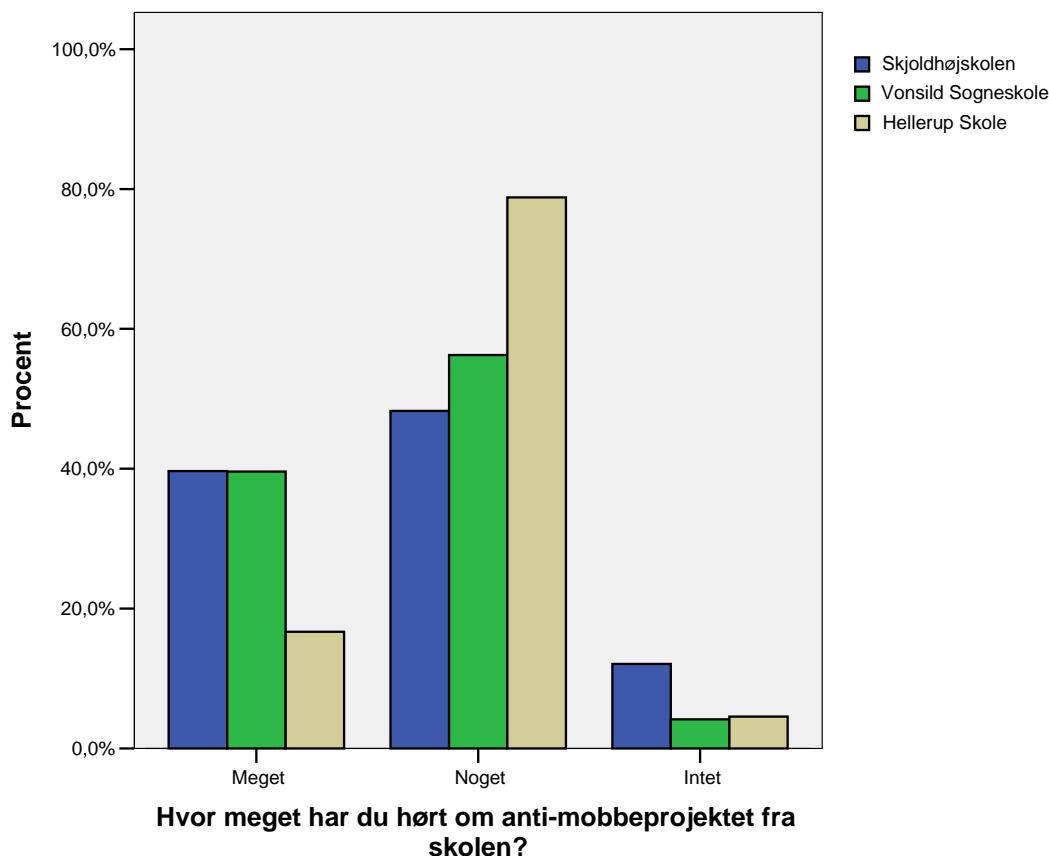
En af hovedtankerne i Fri for mobberi er at starte forebyggelse af mobning allerede inden skolestart samt i de første skoleår. Projektet lægger således op til samarbejde mellem børnehaver og indskoling. Børnehaverne havde ved spørgeskemaernes udfyldelse været i gang med projektarbejdet et års tid, mens skolerne først for alvor gik i gang, da de modtog de første børn fra børnehaverne ved skoleårets start 2007.

Projekt Fri for mobberi lægger op til et tæt samarbejde mellem skole og forældre, og spørgeskemaundersøgelsen har derfor undersøgt skolernes niveau af information om projektet til forældrene.

Skolerne har på forskellig vis informeret om projektet, og personalet på skolerne er enige om, at forældrene enten er blevet informeret *meget* (35 %) eller *noget* (65 %). Ingen personaler mener, at forældrene slet ikke er blevet informeret.

Forældrenes svar stemmer godt overens med personalets, idet flertallet af forældrene oplever, at de enten er blevet informeret *meget* (31 %) eller *noget* (62 %). Dog er der 7 % af forældrene, som angiver, at

de slet ikke er blevet informeret. Nedenstående diagram viser, hvordan forældrenes besvarelser fordeler sig på de enkelte skoler.



Det, man kan læse ud af diagrammet, er, at der er størst andel af forældre på Skjoldhøjskolen og Vonsild Sogneskole, som oplever at være *meget* velinformeret om projektet, mens det også er på Skjoldhøjskolen, at den største andel af forældre har en oplevelse af *slet* ikke at have hørt om projektet.

At der på samme skole kan være forældre, som oplever at være velinformerede, og forældre, som synes de slet ikke har hørt om projektet, indikerer vigtigheden af at informere hyppigt og via forskellige kanaler. Endvidere kan resultatet være et udtryk for, at forældre har meget forskellige forventninger til informationsniveauet fra skolen, dvs. at der er forskel på, hvor godt informerede forældre *føler sig*, selvom de angiver at have fået samme information. Eksempelvis angiver to forældre begge at være blevet informeret på forældremøde og via skolens intranet, og på baggrund heraf oplever den ene at have fået *noget* information, den anden *meget*.

Generelt oplever forældrene til børn i 2. klasse at være mindre velinformerede end forældre i 0. klasse. Kun få forældre i 2. klasse oplever at have fået ”meget” information.

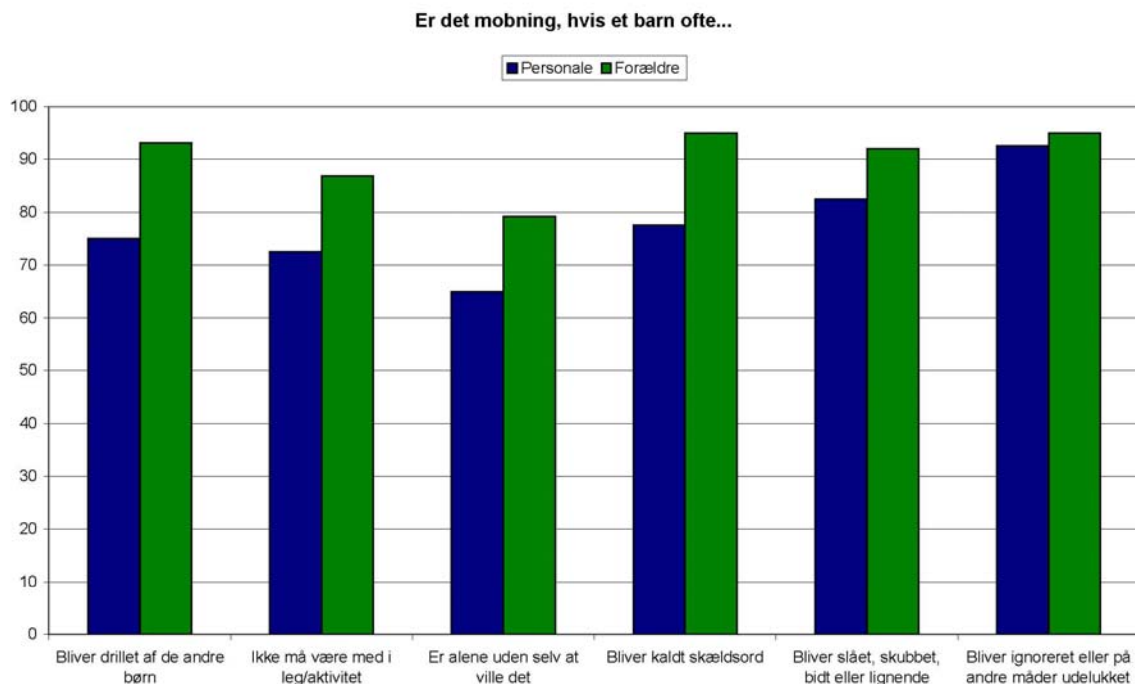
Der er primært blevet informeret gennem skolen. Kun på Skjoldhøjskolen er forældrene også blevet informeret gennem SFO'en.

Forståelser af mobning

Når man beskæftiger sig med mobning og forebyggelse heraf, er det væsentligt at afdække, hvilke forståelser af fænomenet, der er på spil i de involverede grupper. Ens forståelse af, hvad mobning er, og hvilken rolle man selv som forælder eller fagperson spiller i forhold til mobning, har stor betydning for, hvordan man griber forebyggelse an. Samtidig må væsentligt forskellige forståelser antages at udgøre en barriere for at arbejde frem mod et fælles mål. I spørgeskemaundersøgelsen er personaler og forældre blevet bedt om at beskrive med egne ord, hvad de forstår ved mobning, og at besvare en række mere specifikke spørgsmål om, hvad de ser som mobning.

Undersøgelsen viser, at næsten alle personaler og forældre skelner mellem mobning og drilleri. 100 % af personalerne og 92 % af forældrene svarer *ja* til, at der er forskel på mobning og drilleri. Det er dog her værd at bemærke, at en lille del af forældrene ikke laver denne skelnen og således har en noget bredere forståelse af mobning, som sætter mobning lig med drilleri.

I et andet spørgsmål blev respondenterne bedt om at tage stilling til, om de ville karakterisere forskellige negative handlinger som mobning, eksempelvis at blive slået, kaldt skældsord eller ignoreret. Ved hvert udsagn var der mulighed for at sætte kryds ved om der var tale om mobning, hvis barnet var udsat for begivenheden enten *engang imellem* eller *ofte*. Flertallet af både personaler og forældre afkrydsede udelukkende *ofte*. Det er således et gennemgående træk i flertallets forståelse af mobning, at negative handlinger skal have en vis hyppighed for at blive opfattet som mobning. Svarfordelingen på spørgsmålet fremgår af nedenstående diagram.



Af diagrammet kan man udlede, at forældre i højere grad end personalerne er mere tilbøjelige til at karakterisere ofte forekommende negative handlinger mod et barn som mobning. Eksempelvis mener 95 % af forældrene, at det er mobning, hvis et barn ofte bliver kaldt skældsord, mens andelen for personaler er 78 %.

Desuden viser diagrammet, at nogle gentagende negative handlinger i højere grad end andre karakteriseres som mobning. Det gælder ignorering/udelukkelse, skældsord og det at blive udsat for fysiske overgreb såsom at blive slået, skubbet, bidt eller lignende. Ligeledes mener 65 % af personalerne og 79 % af forældrene, at det kan kaldes mobning, hvis et barn ofte er alene uden selv at ville det.

Der er dog også personaler og forældre, som angiver, at negative handlinger blot behøver at indtræffe *en gang imellem* for at kunne betegnes som mobning:

- 12 % af personalet og 11 % af forældrene mener, at man kan tale om mobning, hvis et barn blot en gang imellem bliver kaldt skældsord af de andre børn.
- 18 % af personalet og 21 % af forældrene mener, at man kan tale om mobning, hvis et barn blot en gang imellem bliver slået, skubbet, bidt eller lignende.
- 10 % af personalet og 17 % af forældrene mener, at man kan tale om mobning, hvis et barn blot en gang imellem bliver ignoreret eller på andre måder udelukket.

Et andet tema er spørgsmålet om, hvis følelser eller intentioner der er bestemmende for, hvorvidt der er tale om mobning – er det mobning hvis det *opleves* sådan af den, det går ud over - uanset hensigten bag? Eller kun hvis de negative handlinger er udført *med ond hensigt*? De to perspektiver er cirka ligeligt fordelt i forældrenes og personalernes beskrivelser af mobning. Nedenfor er gengivet to forældres definitioner på mobning, som tager udgangspunkt i henholdsvis offerets oplevelse og mobberens intentioner:

”En følelse af at være udenfor; ikke at føle sig værdsat; at føle sig ensom og gerne ville noget andet”

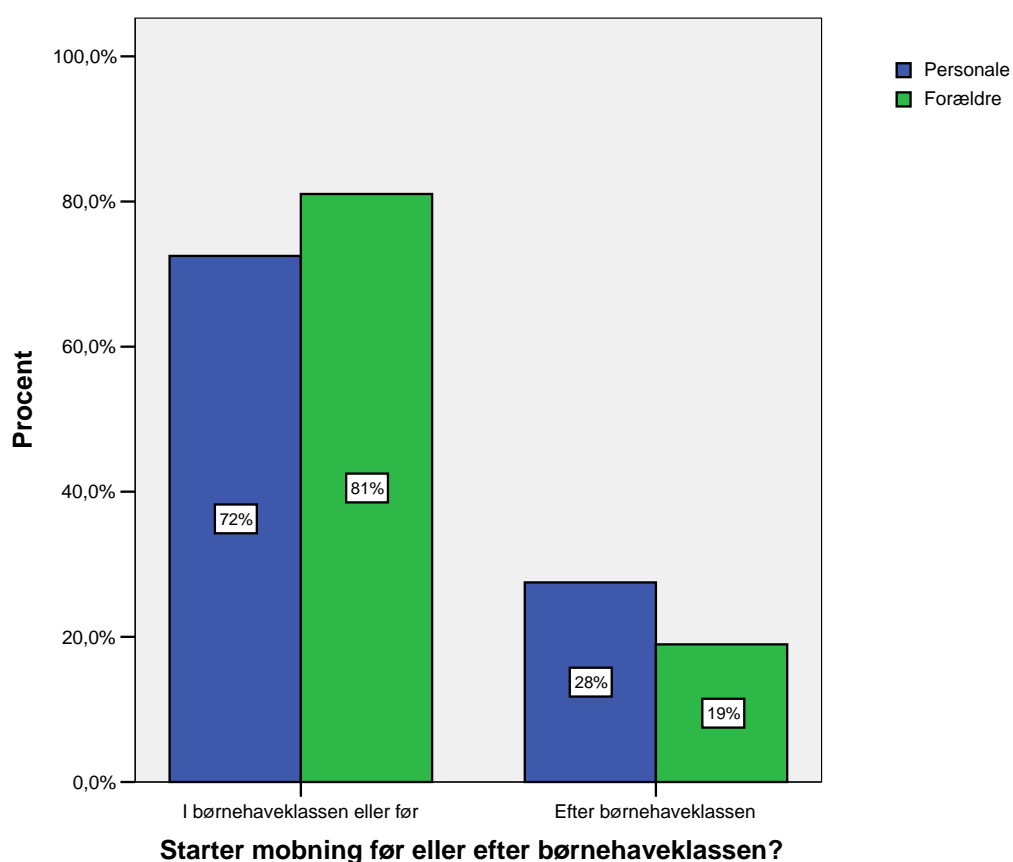
”Når drillerier ikke udspringer af noget venskabeligt, men har en tone af fjendskab. Når det er beregnet på at gøre ondt, nedgøre eller chikanere”

Hvis perspektiv, der er udgangspunkt for definitionen af mobning, fortæller os noget om hvis oplevelse af en situation, som gives forrang. Samtidigt rejser det vigtige spørgsmål om mobningens væsen, for eksempel om negative handlinger mod et barn udført i tankeløs ”rutine” kan betragtes som mobning? Holder man fast i de onde hensigter som mobningens udgangspunkt, må man samtidig forholde sig til spørgsmålet om hvorvidt børn på forskellige alderstrin er i stand til at forstå deres handlingers konsekvenser.

Hvor tidligt starter mobning?

Blandt forskere og praktikere er der ikke en entydig opfattelse af, hvor tidligt i børns liv mobning finder sted. Spørgsmålet er imidlertid særdeles relevant i forhold til, hvornår det er meningsfuldt og relevant at sætte ind med forebyggelse.

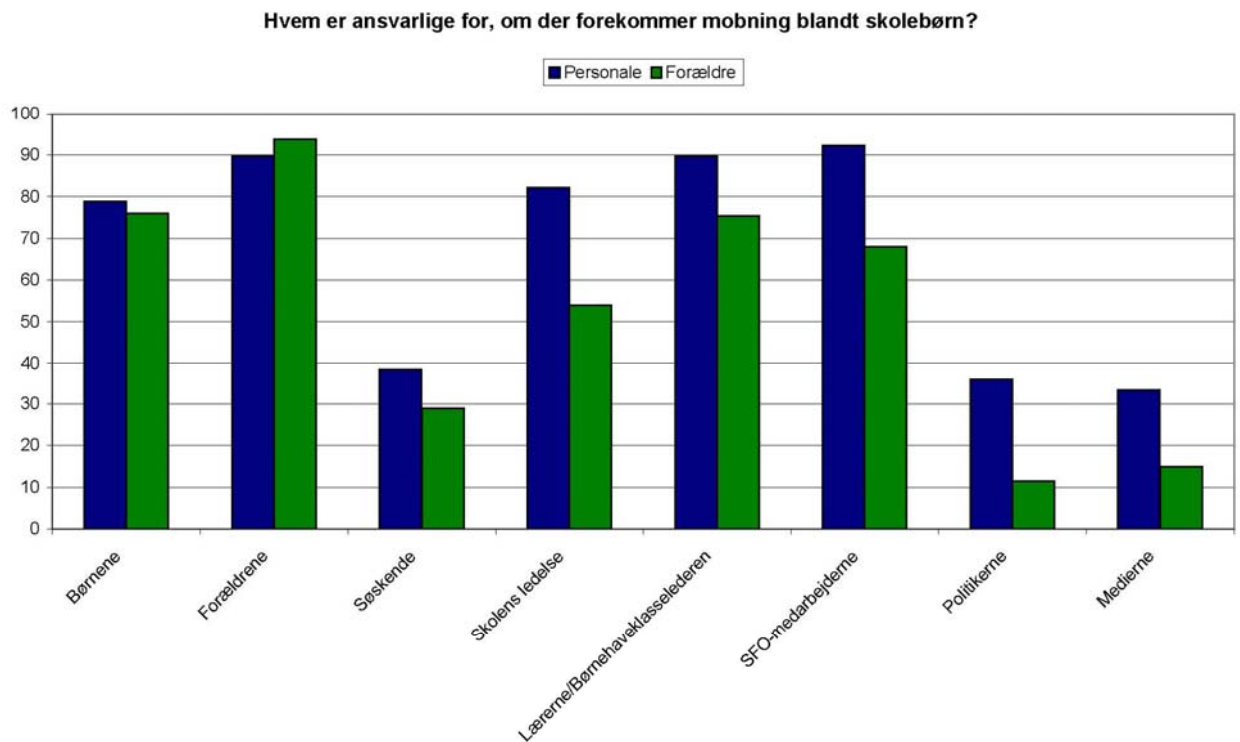
I undersøgelsen blev indskolingspersonalet og forældrene derfor spurgt om, hvor tidligt, de mener, mobning kan forekomme blandt børn. Respondenterne blev bedt om at tage stilling til dette ud fra en definition af mobning som *gentagende, krænkende handlinger rettet mod et enkelt barn*. Nedenstående diagram viser, at et stort flertal af såvel indskolingspersonale som forældre mener, at mobning kan starte allerede i børnehaveklassen eller endnu tidligere. Dette gælder for 72 % af personalerne og 82 % af forældrene, mens 28 % og 19 % mener at mobning starter efter børnehaveklassen.



Dette resultat viser, at en stor andel af såvel personaler som forældre ser mobning som en potentiel trussel mod børnene allerede ved skolestart. Resultatet viser således også, at Fri for mobberis tidlige indsats mod mobning ses som meningsfuldt – hvilket tillige understøttes af den store opbakning til projektet, som beskrives i første del af rapporten her.

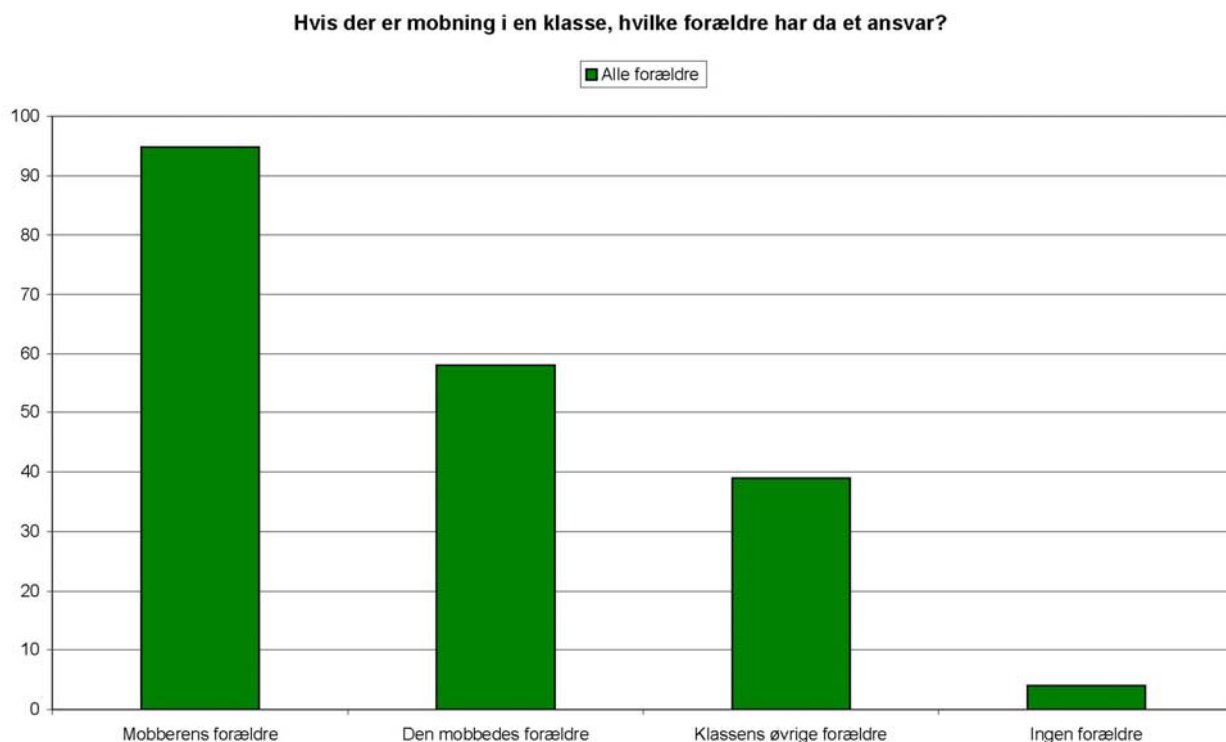
Ansvar for mobning

Når man vil forebygge mobning, er det endvidere væsentligt at forholde sig til, hvordan de implicerede ser på, hvem der har et ansvar i forhold til mobning. Det er der således blevet spurgt til i spørgeskemaundersøgelsen. Svarfordelingen kan ses i nedenstående diagram:



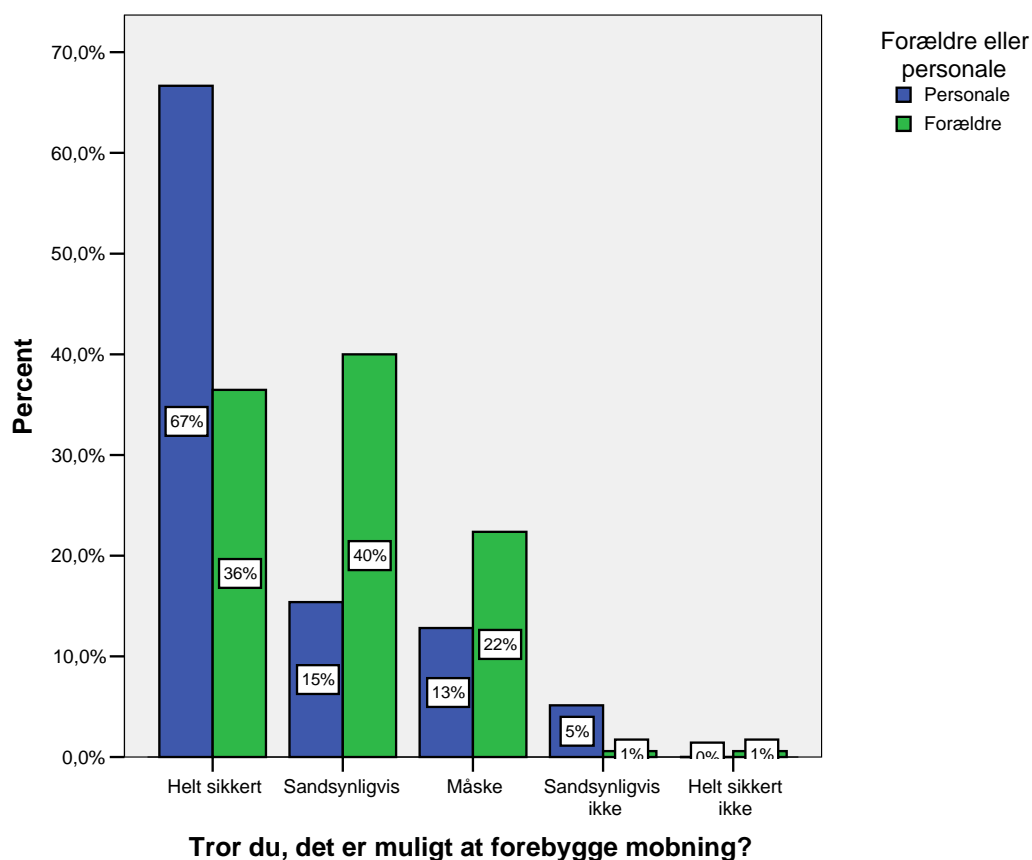
Diagrammet viser, at de voksne, som er tættest på børnene i hverdagen, dvs. forældre, lærere og SFO-medarbejdere, tilskrives det største ansvar. Et stort flertal af personalerne mener dog også, at skolens ledelse har et ansvar, mens kun lidt over halvdelen af forældre har denne opfattelse. Over 75 % af både personaler og forældre mener også, at børnene selv har et ansvar i forhold til mobning. Når det i højere grad er personalerne end forældrene, der tillægger for eksempel medier, politikere og skolens ledelse et ansvar, kan det hænge sammen med at denne gruppe respondenter i højere grad helt konkret, i deres arbejdsliv, oplever hvordan disse grupper indirekte spiller en rolle for børnenes adfærd og deres muligheder og begrænsninger i omgangen med hinanden.

Forældrene er desuden blevet spurgt om *hvilke* forældre, de mener, der har et ansvar for, at der evt. forekommer mobning i en klasse. Forældrenes svar kan aflæses i nedenstående diagram:



Diagrammet viser, at næsten alle forældrene placerer ansvar hos de forældre, hvis barn mobber. Over halvdelen mener også, at det mobbede barns forældre har et ansvar, mens under 40 % svarer, at ansvaret for mobning også ligger hos klassens andre forældre. At mere end 60 % af forældrene tilsyneladende ikke ser mobning som et fælles ansvar for alle forældre i en klasse, er i modstrid med Red Barnets intention om at gøre mobning til et fælles anliggende, som altså også indbefatter de forældre, hvis børn ikke er direkte involverede som enten mobber eller offer.

Forældre og personaler er desuden blevet spurgt, om de tror, det er muligt at forebygge mobning. Som nedenstående diagram viser, mener et stort flertal, at man kan dæmme op for mobning gennem forebyggelse.



Forældre og personaler er ligeledes blevet bedt om at give deres bud på, *hvordan* man eventuelt ville kunne forebygge mobning. Både forældre og personaler nævner i den forbindelse indsatser fra såvel skolens og som forældrenes side. Forældre og personalers forslag til forebyggelse adskiller sig ikke nævneværdigt fra hinanden. I forhold til skolens rolle, betoner begge parter for eksempel arbejdet på klasseniveau i højere grad end forebyggelse på skoleniveau. Især samtalen mellem lærer og elever nævnes af mange som vigtig – både snakke om mobning, drilleri, konflikt, kammeratskab mv. på et *generelt* plan og snakke om *specifikke* problemstillinger og trivsel i den pågældende klasse. Både forældre og personaler giver desuden konkrete forslag til redskaber til forebyggelse af mobning, såsom venskabsklasser, legepatruljer, rollespil, arbejde med litteratur og film om emnet, samarbejdsøvelser mv. Kun få nævner, at lærere og pædagogers *egen opførsel* kan medvirke til at forebygge mobning ved at fungere som rollemodeller for børnene. Politikker og handleplaner mod mobning nævnes ligeledes af overraskende få - kun to personaler nævnte dette som et element i forebyggelse af mobning.

Den vigtigste forskel i forældrenes og personalernes besvarelser er, at forældrene i langt højere grad betoner vigtigheden af, at skolen har en dialog med forældrene, og at de inddrages i arbejdet med mobforebyggelsen. Personalerne har i deres svar i højere grad tænkt, at forebyggelse af mobning foregår inden for skolens rammer.

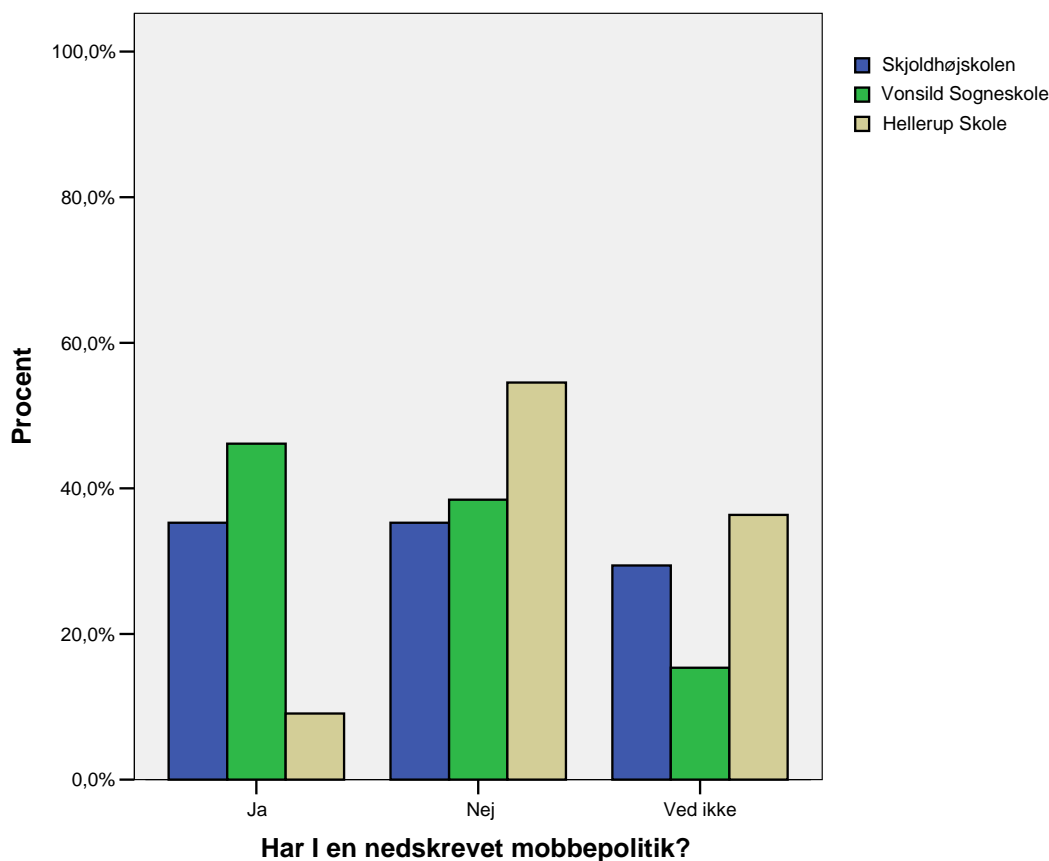
I spørgeskemaet er forældrene også blevet bedt om at uddybe, hvordan de ser deres *egen* rolle i forhold til forebyggelse af mobning. Forældrenes svar viser, at de først og fremmest ser deres opgave som at opdrage deres eget barn til at have tolerance, åbenhed og omsorg for andre, samt at tale med deres barn om mobning og om konkrete hændelser i dets hverdag. Nogle forældre ser det også som en

forældreopgave at lægge op til, at barnet leger med mange forskellige børn, og eventuelt også forsværer svage børn. Cirka en fjerdedel af forældrene angiver, at forældre er rollemodeller for egne børn og derfor kan forebygge mobning ved at være opmærksom på for eksempel, hvordan de taler om andre mennesker i børnenes påhør. Endelig angiver cirka en femtedel, at forældre kan bidrage til forebyggelse af mobning ved at indgå i positive relationer med skolen eller klassens øvrige forældre, enten i relation til dialog om mobning eller blot ved at arrangere eller deltage i sociale arrangementer.

Skolernes beredskab mod mobning

Et stort tema i spørgeskemaundersøgelsen har været en afdækning af skolernes beredskab mod mobning, som det opleves af skolernes personale. Overordnet peger undersøgelsen på, at der internt på alle tre skoler hersker en vis uklarhed omkring skolens mobbe-beredskab, samt at personalernes kompetencer i forhold til forebyggelse og opdækning af mobning kunne være bedre.

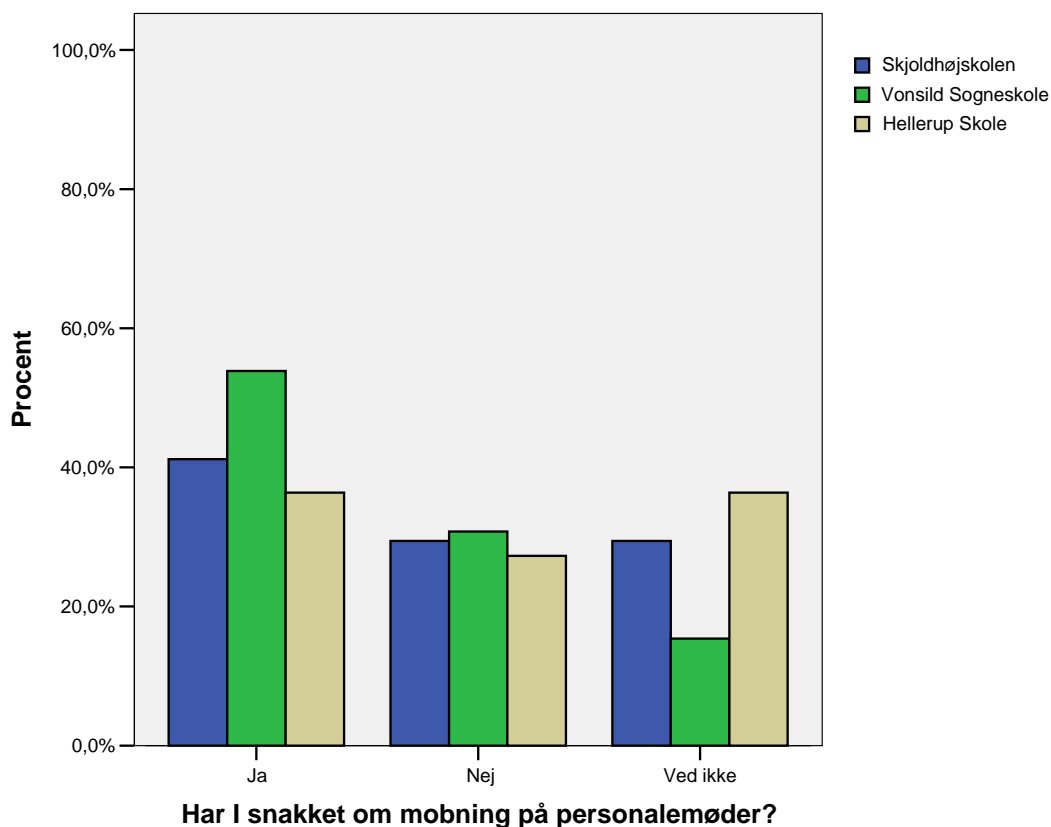
I spørgeskemaet blev skolernes personale spurgt, om deres skole har en nedskrevet mobbepolitik. Som nedenstående diagram viser, var der internt på alle tre skoler langt fra enighed herom:



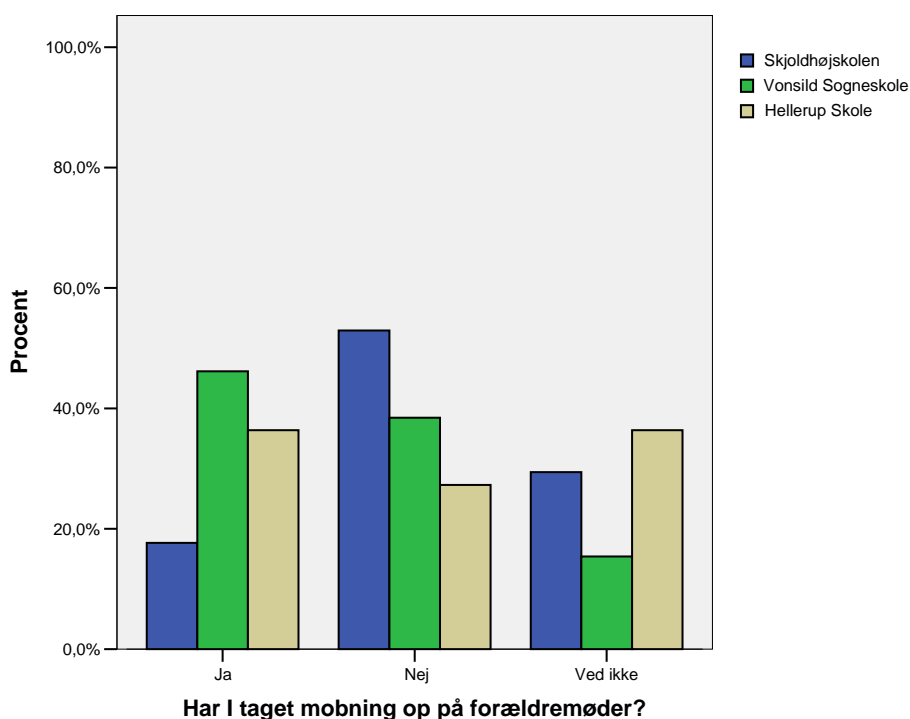
Med Skjoldhøjskolen som eksempel viser diagrammet, at 35 % mener, skolen har en nedskrevet mobbepolitik, ligeså mange svarer nej, mens 29 % svarer, at de ikke ved det. Samme usikkerhed genfindes på de to øvrige skoler. Billedet, der tegner sig, er interessant, fordi diagrammet netop *ikke* giver svar på, hvorvidt de tre skoler faktisk har en mobbepolitik – men snarere viser undersøgelsen at

skolerne i hvert fald ikke har en *aktiv* officiel mobbepolitik, som er kendt af hele personalegruppen og jævnligt bringes i spil.

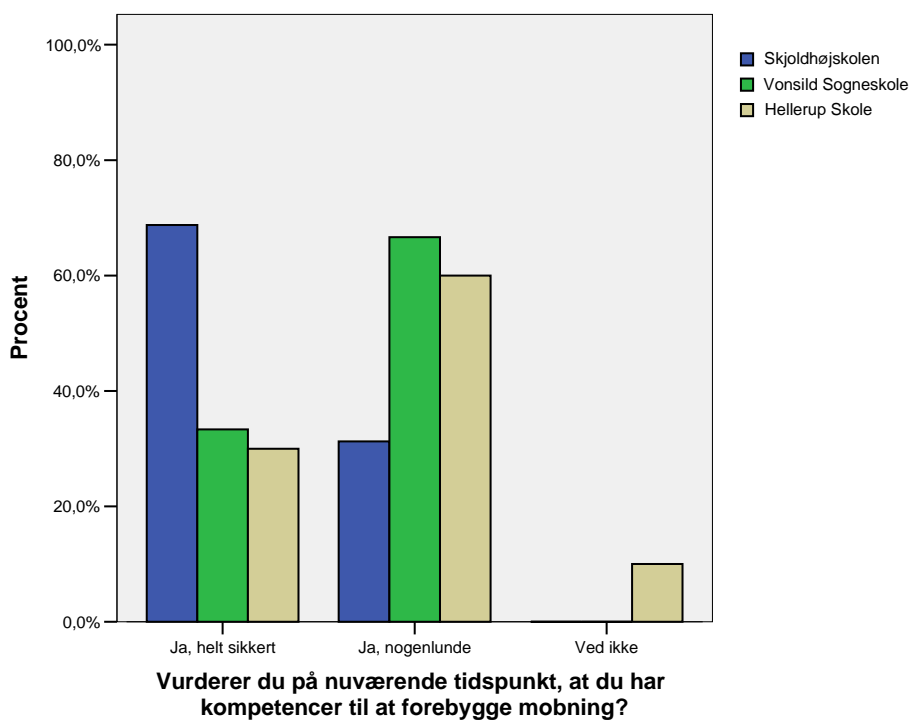
Personalet er ligeledes blevet spurgt, om mobning er blevet taget op på personalemøder. Det svarer 36 % på Hellerup Skole, 41 % på Skjoldhøjskolen og 54 % på Vonsild Sogneskole, at det er. Over halvdelen af de adspurgte har således aldrig været med til at drøfte emnet mobning på et personalemøde.



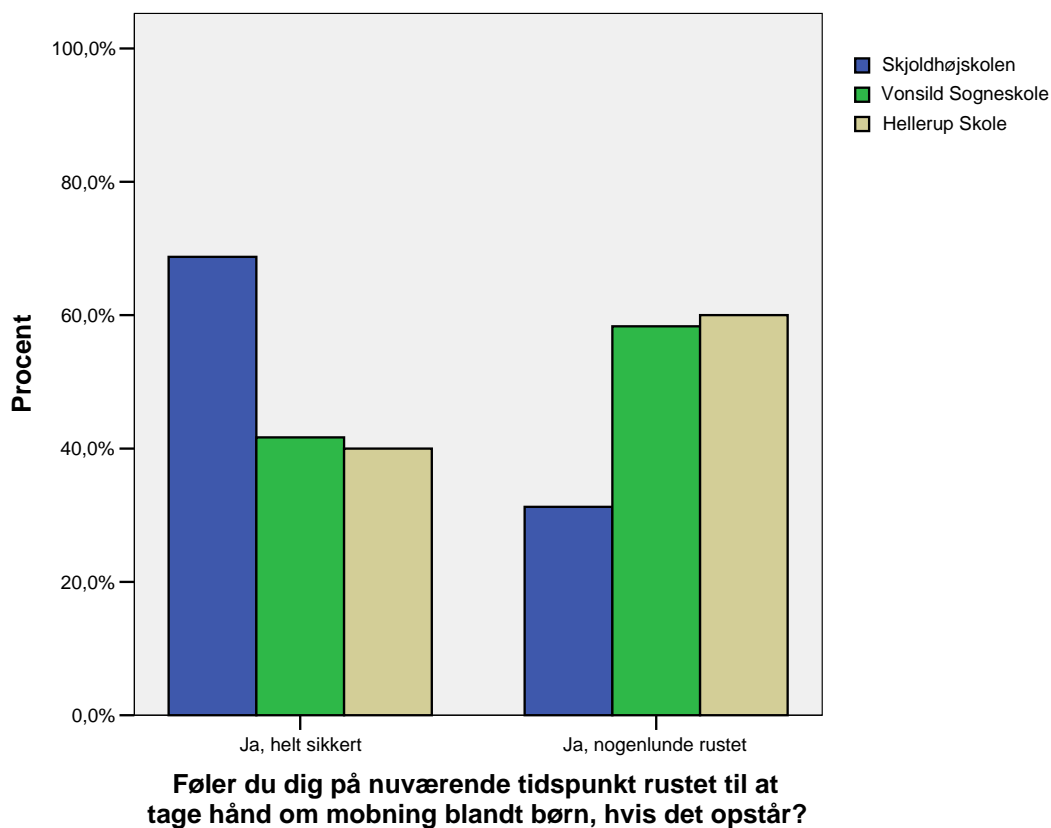
Mobning synes således ikke at være et emne, der tales meget om i personalegrupperne – i hvert fald ikke til møderne. Det samme gør sig gældende i forhold til forældremøder. Kun 32 % af de adspurgte forældre svarer, at der er blevet snakket om emnet mobning på et forældremøde. Fordelingen på de tre skoler fremgår af nedenstående diagram:



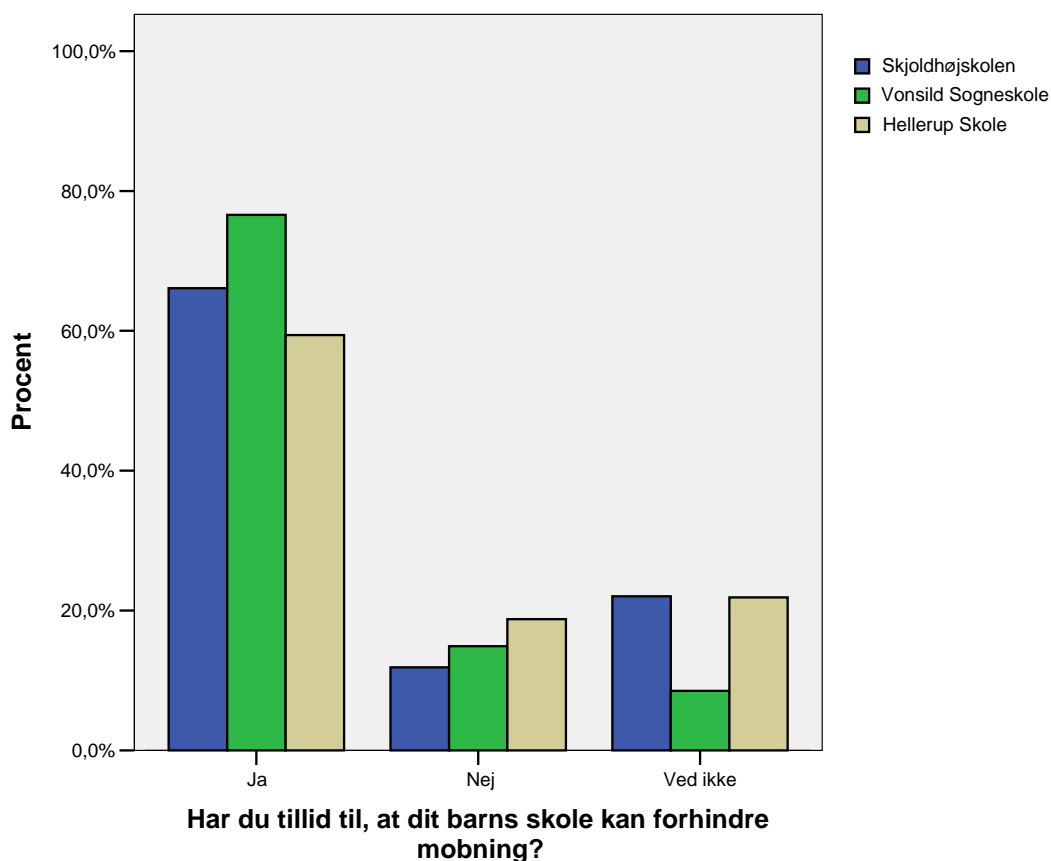
Personalerne er i spørgeskemaet blevet bedt om at vurdere egne kompetencer i forhold til at forebygge mobning. Cirka halvdelen oplevede *helt sikkert* at have kompetence til at forebygge mobning, mens den anden halvdel svarede *nogenlunde*. Fordelingen på skoler kan aflæses i diagrammet nedenfor:



Personalerne på samme vis bedt om at vurdere egne kompetencer i forhold til at tage hånd om eventuel opstået mobning. Her angav cirka halvdelen at de *helt sikkert* følte sig rustet til at tage hånd om mobning, mens den anden halvdel blot følte sig *nogenlunde* rustet. Svarfordelingen på skolerne kan aflæses i nedenstående diagram:



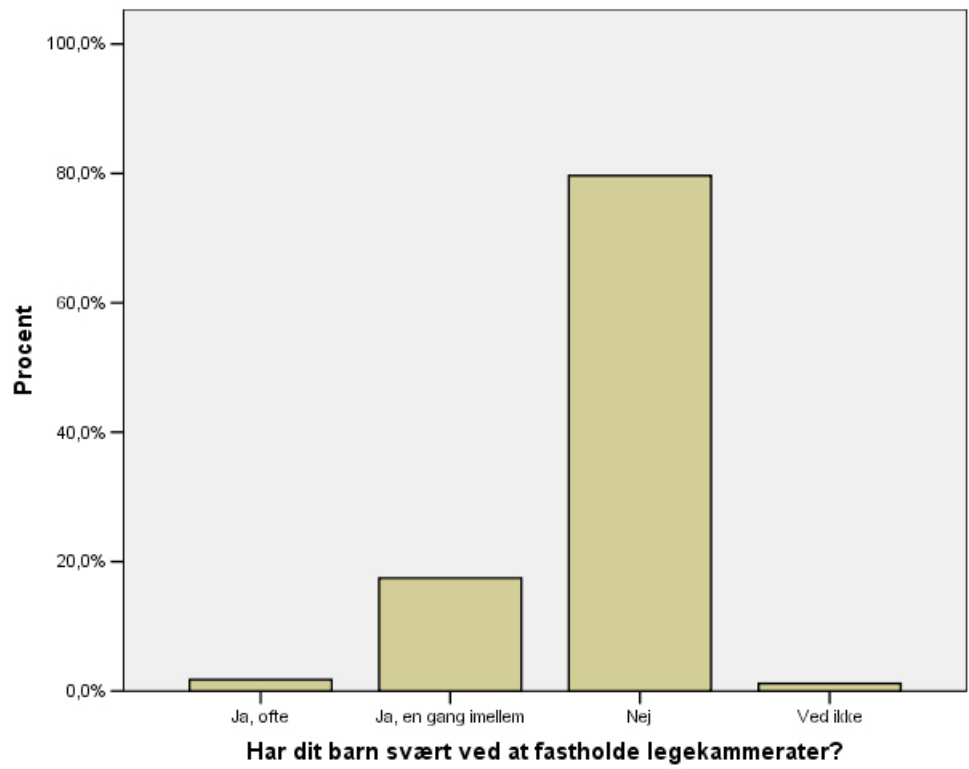
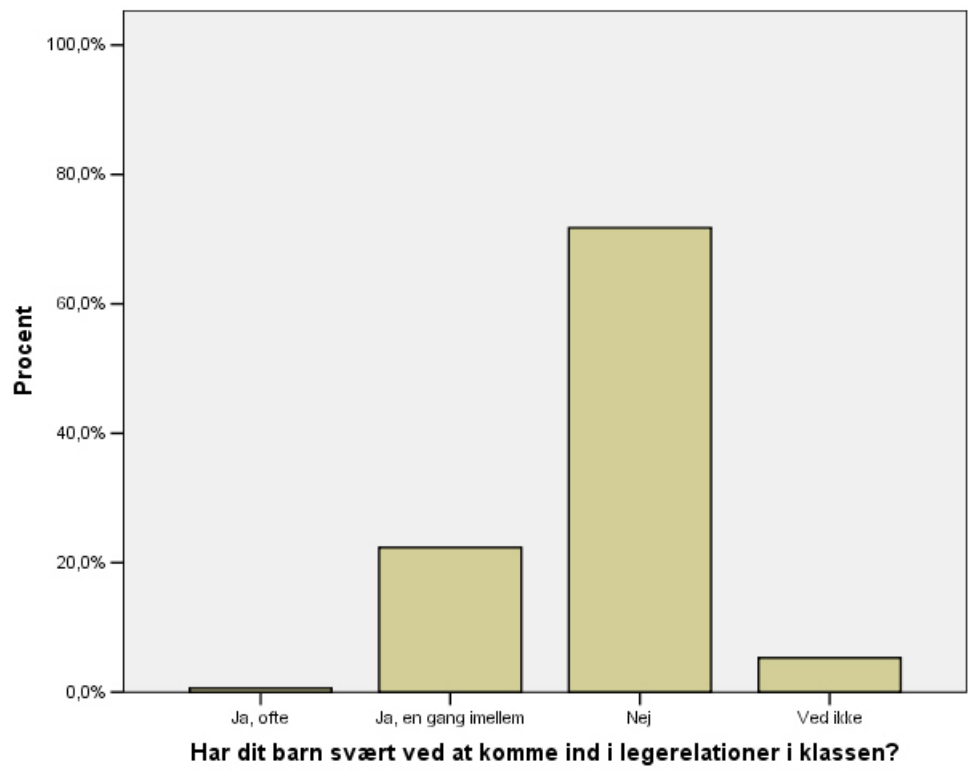
Ovenstående afsnit har redegjort for de deltagende skolars beredskab mod mobning, som det opleves af de ansatte. Det er imidlertid også relevant at undersøge, hvordan forældrene oplever skolernes mobbe-beredskab. Nedenstående diagram viser, hvordan forældrene har svaret på spørgsmålet om, hvorvidt de har tillid til, at deres barns skole kan forhindre mobning:



Diagrammet viser, at størstedelen af forældrene har tillid til, at skolerne kan forebygge mobning, men at 12 – 19 % dog ikke har samme tillid. Den forholdsvis store andel af forældre, som ikke har tillid til, at deres barns skole kan forhindre mobning, kan både skyldes forældrenes oplevelse af et mangelfuldt beredskab mod mobning, men kan også være et udtryk for, at forældrene ikke mener, at mobning kan forhindres gennem indsatser fra skolens side.

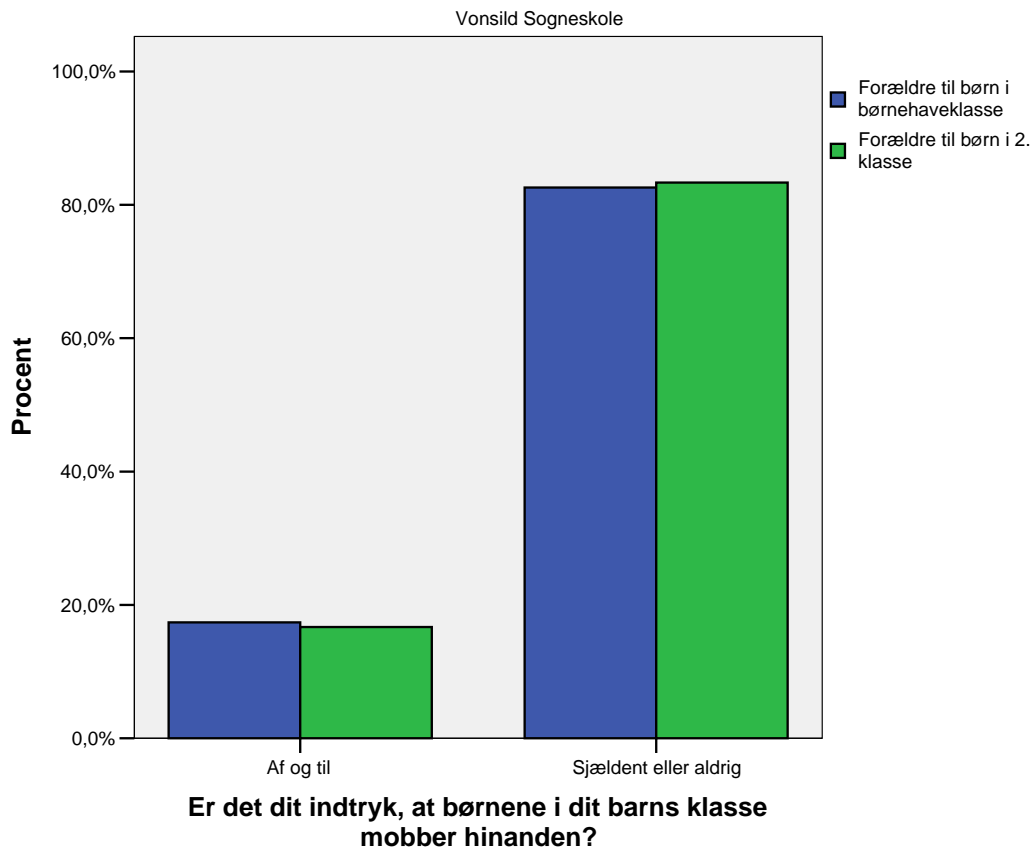
Børnenes legerelationer og trivsel på skolerne

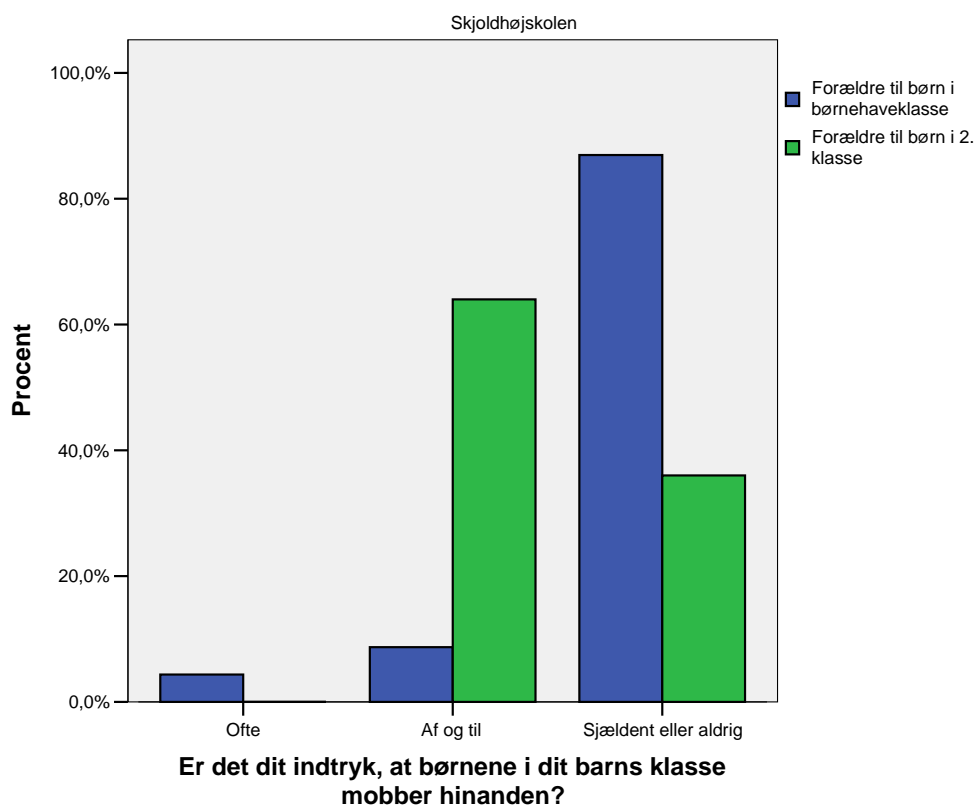
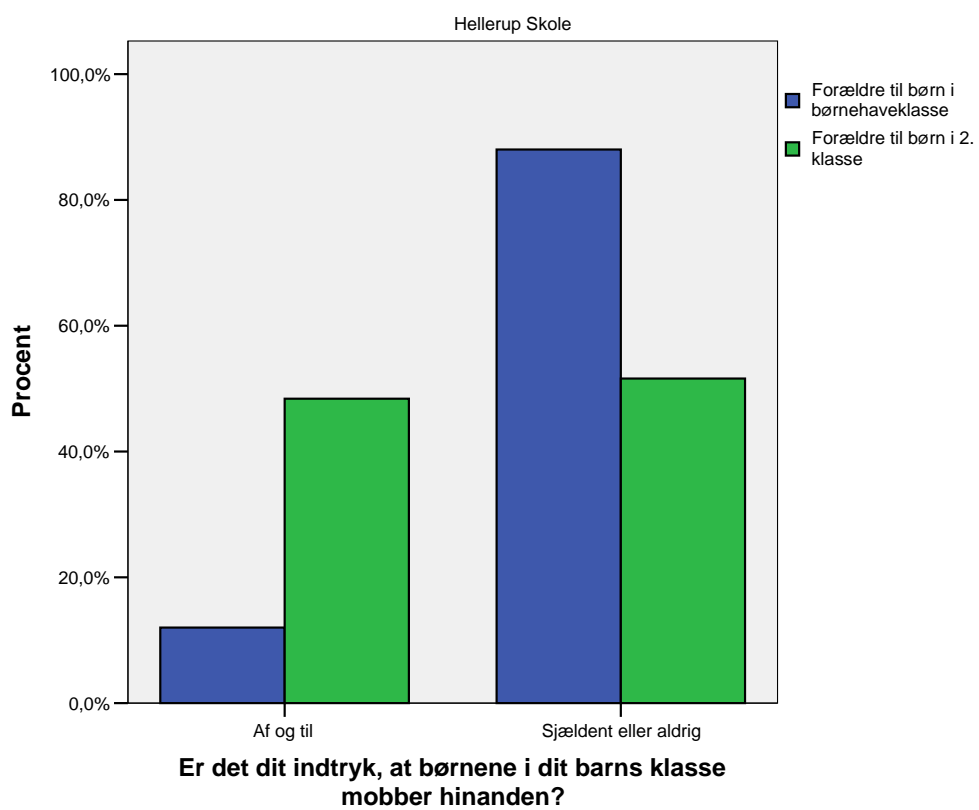
Såvel personaler som forældre har svaret på en række spørgsmål omkring børnenes legerelationer og trivsel på de tre skoler. I nedenstående to diagrammer er afbildet, hvordan forældrene har svaret på spørgsmålene om, hvorvidt deres barn har svært ved at komme ind i legerelationer, og om barnet har svært ved at fastholde legekammerater.



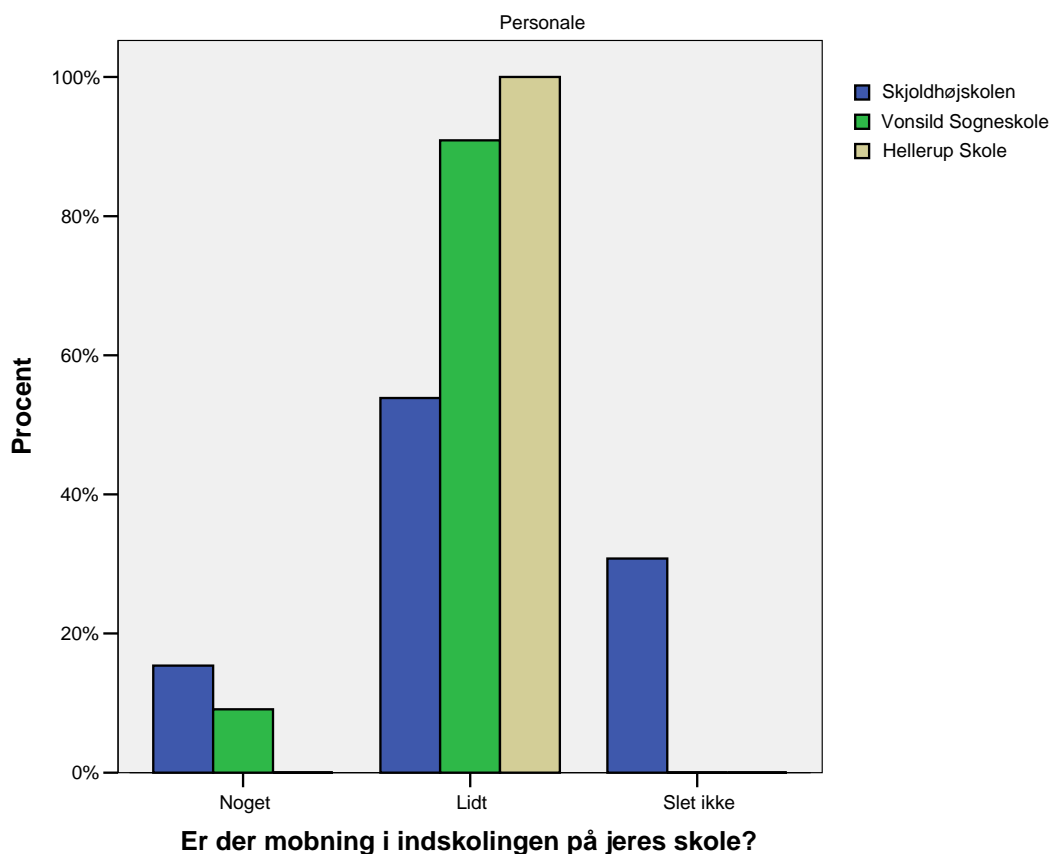
Diagrammerne viser, at langt størstedelen af forældrene har en oplevelse af, at deres børn ikke har svært ved at skabe og bevare kammeratskaber. Der er dog en gruppe på cirka 20 %, som – ifølge deres forældres oplevelse - ikke har så let ved at etablere eller fastholde relationer til deres jævnaldrende.

Forældrene er også blevet spurgt, om det er deres indtryk, at der forekommer decideret mobning i deres barns klasse. Nedenfor er dette opgjort skole for skole og splittet op på henholdsvis børnehaveklasse og 2. klasse.





De tre diagrammer viser, at de fleste forældre har det indtryk, at mobning enten *aldrig* eller *sjældent* forekommer i deres barns klasse. Der er dog nogle, der oplever, at mobning forekommer *af og til* eller *ofte*. Diagrammerne viser desuden, at forældre til børn i 2. klasse i højere grad oplever, at der forekommer mobning i deres barns klasse end forældre til børn i børnehaveklassen – hvilket muligvis kan hænge sammen med de tidligere beskrevne opfattelser af hvornår mobning starter. Forældrenes oplevelser af hvor meget mobning, der finder sted, stemmer fint overens med personalernes vurderinger, som kan aflæses i nedenstående diagram.



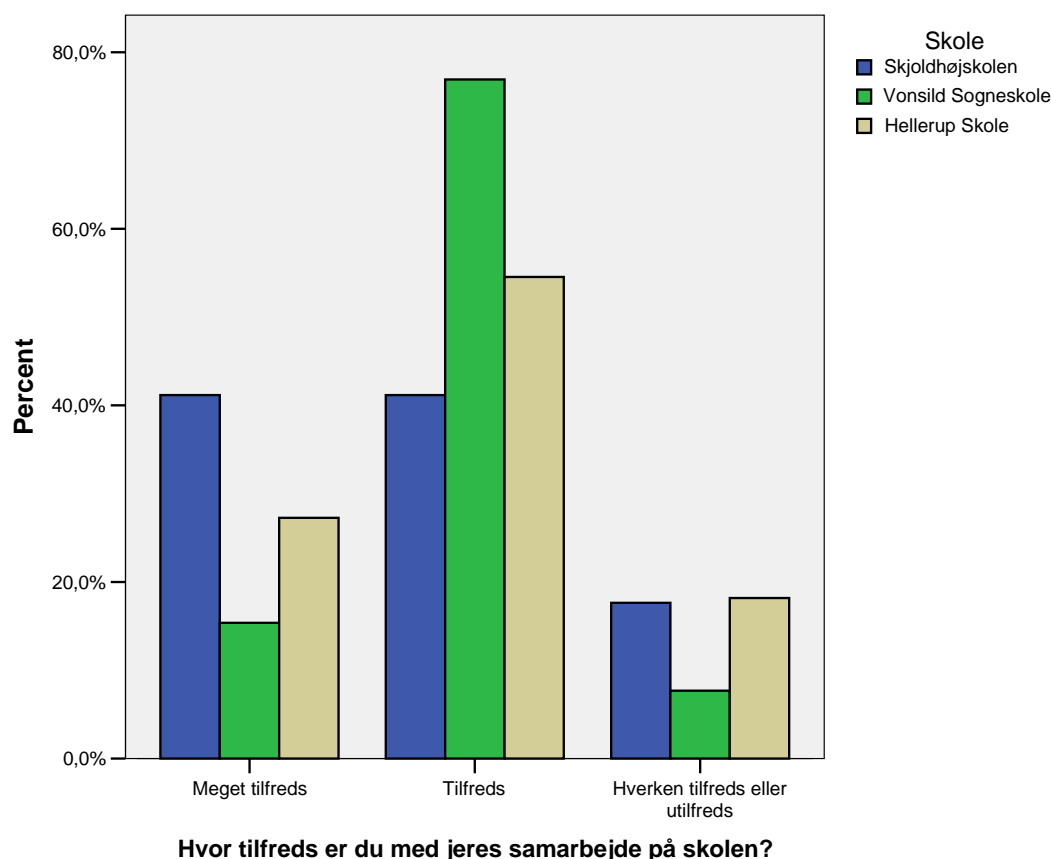
Stort set alle personaler har angivet, at der forekommer *lidt* eller *noget* mobning i indskolingen på deres skole. Kun på skjoldhøjskolen har en gruppe personaler (31 %) vurderet, at der slet ikke forekommer mobning i indskolingsafsnittet. Her er det interessant at bemærke, at der også på Skjoldhøjskolen er 15 % som oplever, at der er *noget* mobning. Denne divergens kan enten ses som et udtryk for, at oplevelser med mobning ikke bliver delt i personalegruppen, eller at der i personalegruppen ikke hersker enighed om, hvad der kan karakteriseres som mobning.

Omgangsformen på skolerne

Når man som skole eller daginstitution vil forebygge mobning blandt børnene, er opmærksomhed på, hvordan omgangsformen på skolen eller institutionen er, af stor betydning. Børn ser, hvad de voksne gør, og negative omgangsformer blandt de voksne kan hurtigt forplante sig til børnegruppen.

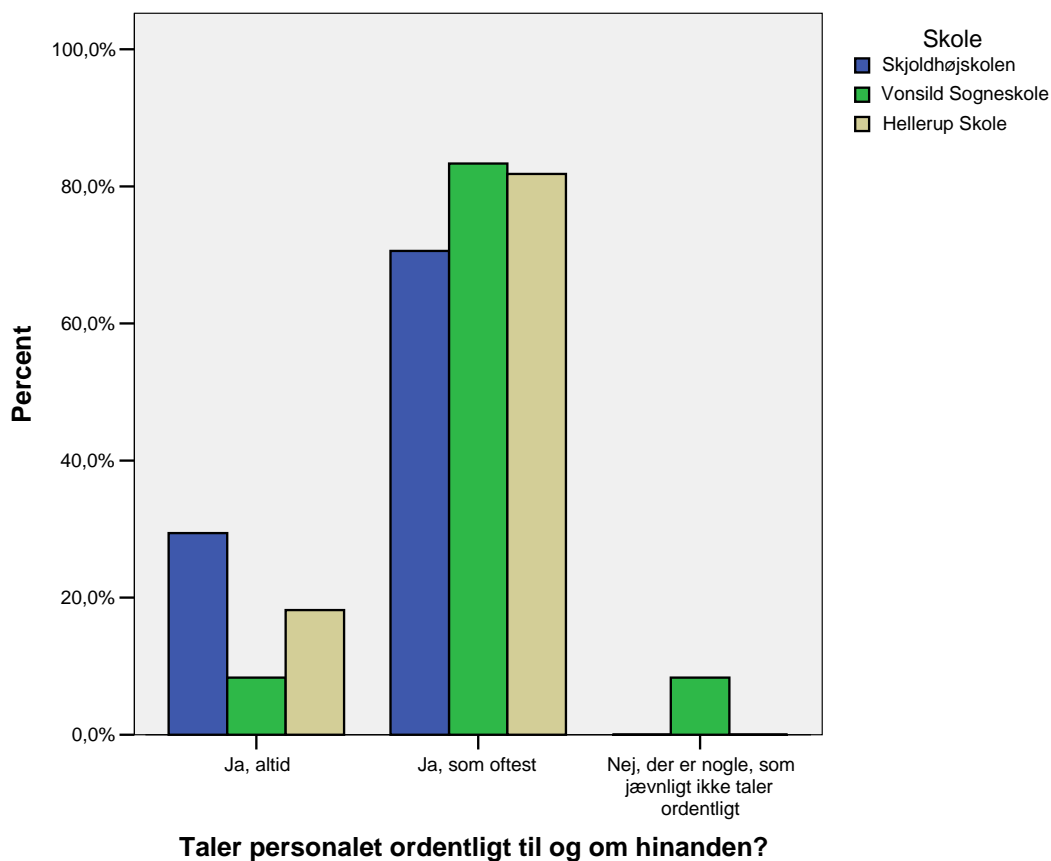
Spørgeskemaet til personalet indeholdt derfor en række spørgsmål om omgangsformen på skolerne, dels internt i personalegruppen, dels i forhold til børnene og deres forældre. Formålet med at medtage disse spørgsmål har været at skabe debat internt i de enkelte personalegrupper og at inspirere til snak om standarder for et godt socialt arbejdsklima. Overordnet peger svarene på, at størstedelen af de ansatte oplever, at der er en god omgangsform på skolerne. Undersøgelsen viser dog også, at der på nogle områder er problemer, og at en mindre gruppe af personaler har negative oplevelser med omgangsformen på deres skole.

Nedenstående diagram viser, hvordan personalerne på de enkelte skoler oplever samarbejdet med deres kollegaer:



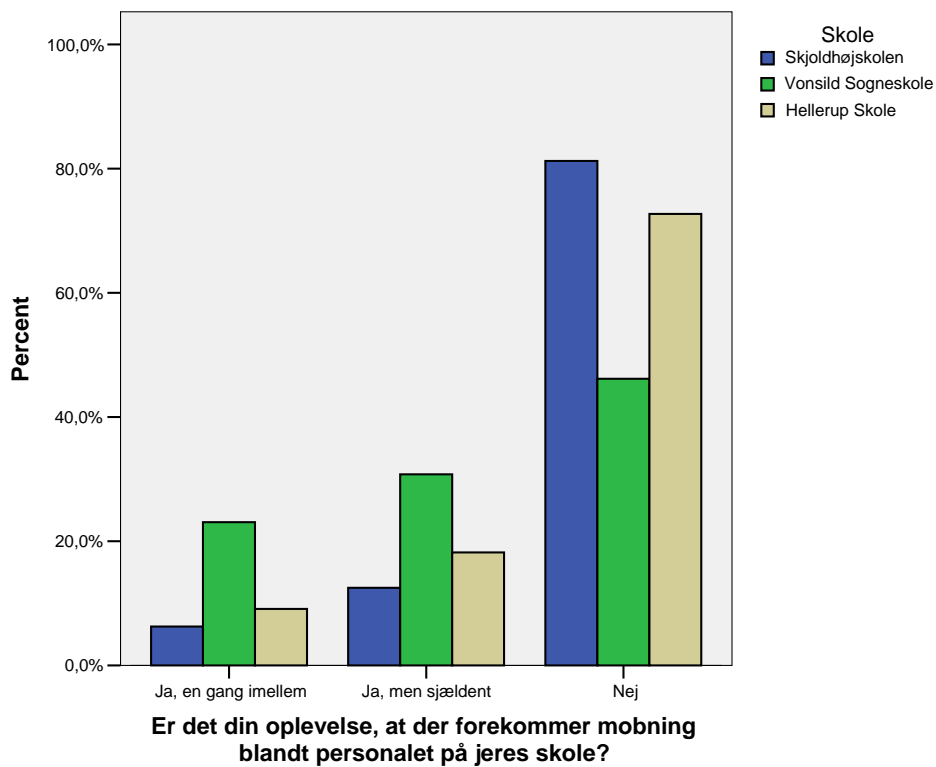
Ud fra diagrammet kan man se, at langt størstedelen af personalerne enten er *tilfredse* eller *meget tilfredse* med samarbejdet på skolen. Størst er tilfredsheden på Skjoldhøjskolen. Diagrammet viser dog også, at knap hver femte har angivet at være *hverken tilfreds eller utilfreds* med samarbejdet. Ingen har angivet at være *utilfreds*.

Personalet er også blevet spurgt til deres oplevelse af omgangstonen internt i personalegruppen. Nedenstående diagram viser svarfordelingen på spørgsmålet om, hvorvidt personalet taler ordentligt til og om hinanden:

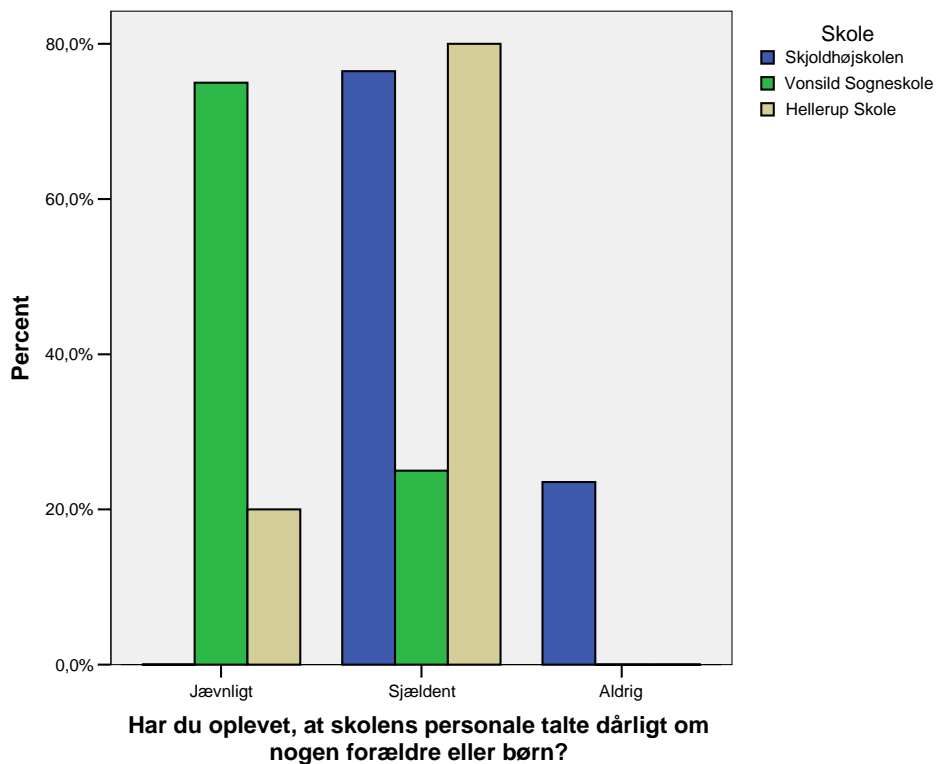


Diagrammet viser, at personalet generelt set har en positiv oplevelse af omgangstonen, idet næsten alle har svaret, at personalet enten *altid* eller *som oftest* taler ordentligt til og om hinanden. På Vonsild Sogneskole er der dog enkelte, som oplever, at der *jævnligt ikke* er en ordentlig omgangstone.

Med hensyn til decideret mobning i personalegrupperne ser det knap så positivt ud. Her svarer 77 % på Skjoldhøjskolen, 46 % på Vonsild Sogneskole og 73 % på Hellerup Skole *nej* til, at der forekommer mobning blandt personalet, mens de resterende oplever, at mobning forekommer *sjældent* eller *engang imellem*. Svarfordelingen mellem de tre skoler kan aflæses i nedenstående diagram:

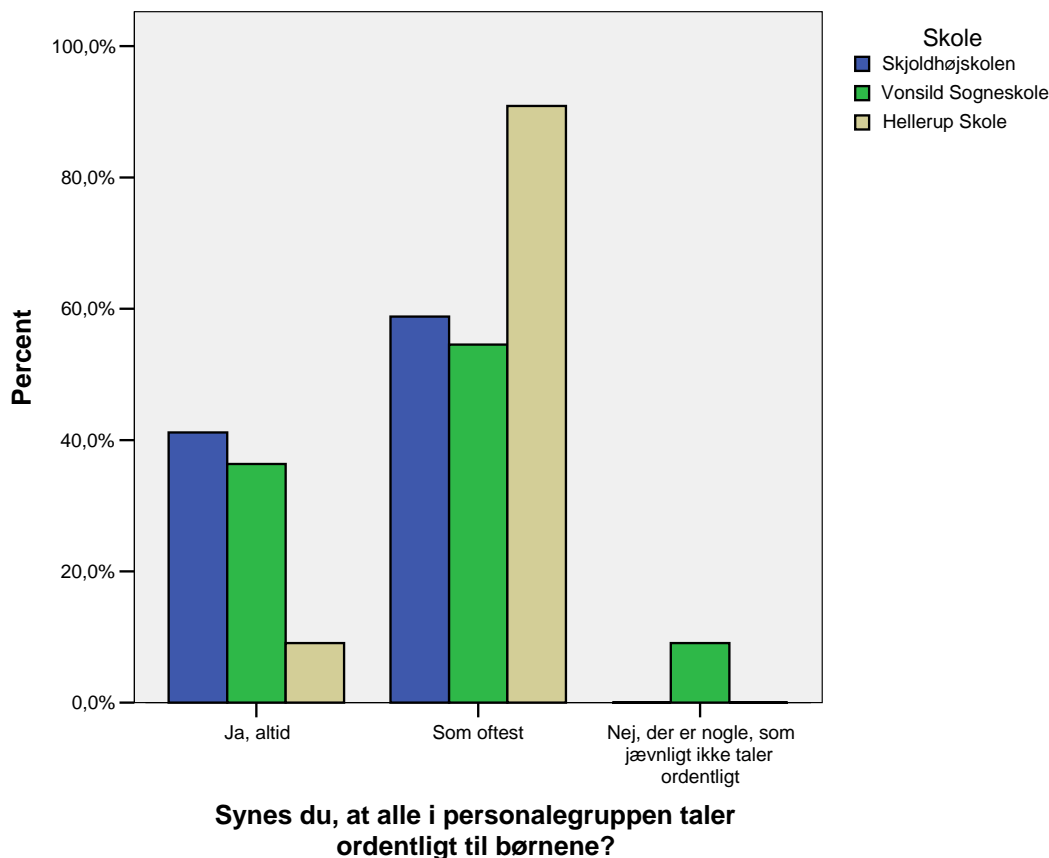


Personalet er også blevet spurgt til, hvordan de oplever, der bliver talt om børnene og deres forældre blandt skolens personale. Som nedenstående diagram viser, oplever en ret stor gruppe, at der jævnligt bliver talt dårligt om enkelte forældre eller børn:



På Vonsild Sogneskole oplever 75 %, at der jævnligt bliver talt dårligt om forældre eller børn, mens 20 % af personalet på Hellerup Skole har samme oplevelse.

Personalerne har også svaret på, om de oplever, at alle i personalegruppen taler ordentligt til børnene. Svarfordelingen fremgår af nedenstående diagram:



Diagrammet viser, at personalet i overvejende grad oplever, at der bliver talt ordentligt til børnene – enten *altid* eller *som oftest*. På Vonsild Sogneskole oplever 9 % dog, at der er nogle i personalegruppen, som jævnligt ikke taler ordentligt til børnene.

Overordnet viser spørgeskemaundersøgelsen, at omgangsformen på de enkelte skoler på nogle områder vurderes væsentligt forskelligt af personalet. Mens nogle er tilfredse og ser meget positivt på skolens omgangsform, oplever andre den som værende mere negativ. Disse forskellige oplevelser kan bunde i forskellige kontaktflader og samarbejdsrelationer i dagligdagen, men kan også være et udtryk for forskellige tolerancetærskler, forventninger til eller standarder for god opførsel. Under alle omstændigheder vil samtaler i personalegrupperne sandsynligvis kunne bidrage til, at en endnu større del af personalegrupperne vil opleve omgangsformen på deres skole som positiv og behagelig.

Afrunding

I foråret 2007 besvarede personaler og forældre til børnehavebørn i de deltagende daginstitutioner et spørgeskema, hvor mange af spørgsmålene var identiske med spørgsmålene i det ovenfor afrapporterede spørgeskema. Spørgeskemaet mundede ud i følgeforskningsprojektets 1. Delrapport, udsendt i juni 2007. Sammenligner man svarene på de to spørgeskemaer, er de forholdsvis identiske. Både i børnehaver og skoler er der stor opbakning til projektet, såvel blandt personale som forældre.

Forældre og personalers forståelser af mobning og ansvaret herfor er ligeledes forholdsvis enslydende. I både børnehaver og skoler tilskrives de voksne, der er tættest på børnene (forældre, pædagoger, lærere/børnehaveklasseledere) i størst omfang et ansvar for, om der forekommer mobning. I såvel børnehaver som skoler er der dog både forældre og personaler (knap 10 %), som ikke oplever selv at have et ansvar. En af de mest markante forskelle i besvarelserne af de to spørgeskemaer er, at skolepersonalet i væsentligt højere grad end børnehavepersonalet tilskriver ledelsen et ansvar for, om der forekommer mobning. Under halvdelen af personalerne i børnehaven ser ledelsen som havende et ansvar, mens over 80 % af skolepersonalet tilskriver deres ledelse ansvar. Forskellen er interessant, idet den kan læses som et udtryk for forskellige måder at tænke forebyggelse af mobning ift. organisation. Ledelsen har sædvanligvis ikke den daglige kontakt med børnene, men kan bidrage til forebyggelse af mobning ved at sætte det på dagsordenen i skolen eller daginstitutionen og tage initiativ til at skabe nogle overordnede rammer herfor i form af politikker, handleplaner mv. En tolkning af forskellen mellem børnehavepersonalets og skolepersonalets besvarelser kunne således være, at man på skolerne er mere vant til at tænke i overordnet styring og fælles retningslinjer.

Spørgeskemaerne til forældre og personale i henholdsvis skole og børnehaver vil ved følgeforskningsprojektets afslutning blive fulgt op af endnu et spørgeskema til de samme parter, for herved at kunne samle op på eventuelle forandringer i parternes oplevelser af og perspektiver på mobning og forebyggelse heraf.